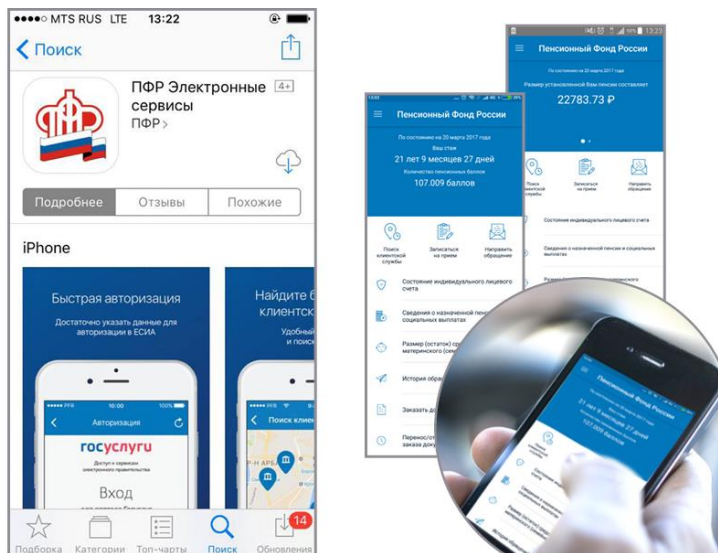


ПФР РАЗРАБОТАЛ МОБИЛЬНОЕ ПРИЛОЖЕНИЕ ДЛЯ СМАРТФОНОВ И ПЛАНШЕТОВ



- ✓ найти клиентскую службу ПФР
- ✓ записаться на прием в территориальный орган ПФР
- ✓ заказать необходимые документы и справки
- ✓ направить обращение в ПФР
- ✓ узнать состояние своего «пенсионного» счета, – то есть увидеть информацию о накопленных пенсионных баллах и стаже
- ✓ проверить, кто управляет вашими пенсионными накоплениями
- ✓ проверить перечисленные работодателем страховые взносы
- ✓ узнать размер (остаток) средств материнского (семейного) капитала
- ✓ узнать о назначенной пенсии и иных социальных выплатах.

Если вы пользователь мобильной системы **Android**, для того, чтобы установить Приложение, на рабочем столе мобильного телефона найдите значок **Google Market**. В поисковой строке необходимо ввести «ПФР» и скачать приложение, которое появится в списке. Если вы пользователь мобильной системы **IOS**, найти приложение можно в **App Store**. После скачивания в меню вашего телефона появится специальный значок, нажав на который, вы сможете открыть мобильное приложение ПФР.

Для входа в приложение необходимо придумать и ввести четырехзначный пин-код и пройти авторизацию с помощью подтвержденной учетной записи на портале госуслуг. Подтвердить упрощенную или стандартную учетную запись или полностью пройти процедуру регистрации можно в офисах МФЦ или клиентских службах Пенсионного фонда. В дальнейшем вход осуществляется через этот пин-код. При необходимости его можно изменить.

В то же время ряд услуг, доступных через приложение ПФР, доступен и без авторизации на портале государственных и муниципальных услуг. Так, с использованием службы геолокации приложение найдет ближайшую клиентскую службу Пенсионного фонда или МФЦ («Мои документы») и предоставит возможность записаться на прием. Помимо этого через приложение можно заказать необходимые справки и документы, а также направить обращение в ПФР.

Пенсионный фонд первый среди госведомств реализовал механизм авторизации в Единой системе идентификации и аутентификации (ЕСИА) с помощью пин-кода.

По всем вопросам, связанным с установлением и выплатой пенсий и других социальных выплат, осуществляемых органами ПФР, необходимо ПФР по месту жительства (работы) или звонить по «горячему» телефону Отделения Пенсионного фонда РФ по Новосибирской области

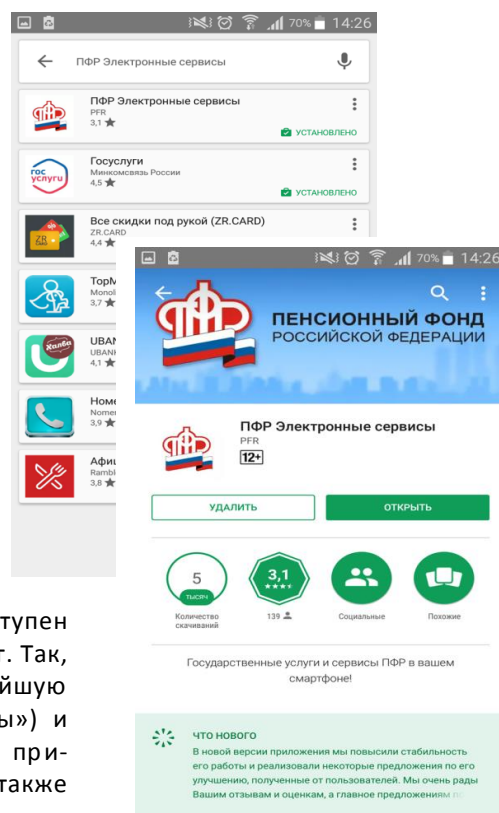


Впервые электронные сервисы Пенсионного фонда появились в мобильном приложении.

Пенсионный фонд России разработал мобильное приложение, которое позволяет с легкостью получать целый ряд услуг ПФР через Личный кабинет прямо с телефона или планшета.

Бесплатное приложение ПФР, доступное для платформ **IOS** и **Android**, дает возможность пользователям мобильных устройств воспользоваться ключевыми функциями, которые представлены в Личном кабинете на сайте Пенсионного фонда.

С помощью мобильного приложения «ПФР Электронные сервисы» владелец гаджета имеет возможность:



С 1 АПРЕЛЯ ИЗМЕНИЛИСЬ РАЗМЕРЫ СТРАХОВЫХ И СОЦИАЛЬНЫХ ПЕНСИЙ

С 1 апреля в России увеличились социальные и страховые пенсии. Повышение коснулось большей части получателей пенсий - почти 80% пенсионеров, проживающих в регионе.

Пенсии по государственному пенсионному обеспечению, в том числе социальные, с 1 апреля 2017 года повысились на 1,5%. Это коснулось 73-х тысяч пенсионеров Новосибирской области. В итоге в 2017 году средний размер социальной пенсии составил 8 787 рублей, пенсии по гособеспечению – 9 108 рублей 36 копеек. Средний размер социальной пенсии детям-инвалидам и инвалидам с детства I группы в регионе (с учетом районного коэффициента) составил 14 498 рублей 47 копеек.

С 1 апреля страховые пенсии неработающих пенсионеров выплачиваются с учетом новой стоимости пенсионного коэффициента (пенсионного балла), которая в результате доиндексации составила 78, 58 рублей. Таким образом, с учетом проведенной с 1 февраля индексации на 5,4% общий объем индексации страховых пенсий в 2017 году составит 5,8% в соответствии с Федеральным законом о бюджете ПФР, принятом в декабре 2016 года.

Повышение коснется почти 640 тысяч получателей страховых пенсий региона. Средний размер страховой пенсии по старости в регионе с 1 апреля составит почти 13 с половиной тысяч рублей.

Напомним, что работающим пенсионерам в период осуществления трудовой деятельности страховая пенсия выплачивается без учета индексации. После прекращения трудовой деятельности и после поступления в ПФР сведений от работодателя пенсия начинает выплачиваться с учетом проведенных в период работы индексаций.

ВНИМАНИЕ! Это правило на получателей социальных пенсий и пенсий по гособеспечению не распространяется.



В Новосибирской области выплатный период начинается с 3 числа каждого месяца, то есть с этой даты и началась выплата апрельских пенсий с учетом индексации.

Что касается дальнейшего повышения пенсий, у пенсионеров, которые работали в 2016 году, в августе 2017 года вырастут страховые пенсии за счет уплаченных за них работодателем страховых взносов.

С 1 апреля 2017 года состоялась индексация не только социальных пенсий и пенсий по гособеспечению на индекс, равный 1, 015. Увеличению с указанной даты подлежит также и ряд иных социальных выплат по линии ПФР с учетом индекса увеличения социальных пенсий:

- ➔ размер дополнительного ежемесячного материального обеспечения граждан, имеющих выдающиеся достижения и особые заслуги перед Российской Федерацией (к ним относятся Герои Советского союза, Российской Федерации, Герои Социалистического труда, граждане, награжденные орденом "За заслуги перед Отечеством", чемпионы Олимпийских игр, лауреаты государственных премий и др.). Размер ДМО для них зависит от категории получателя и составляет от 250 до 415% размера социальной пенсии;

- ➔ размер дополнительного ежемесячного пожизненного материального обеспечения специалистам ядерного оружейного комплекса.

Увеличение общих пенсионных выплат по региону на апрель составило почти 50 млн. рублей. Таким образом, потребность на осуществление всех выплат по линии ПФР на апрель с учетом индексации составит 10,8 млрд. рублей.

Стоимость пенсионного коэффициента с 1 апреля 78 руб. 58 коп.